

Installation Manual

- Don't use CO10RF coordinator with UG800 simultaneously!
- Der CO10RF Koordinator darf nicht mit dem UG800 zusammen verwendet werden!
- N'utilisez pas le coordinateur CO10RF avec l'UG800 simultanément!
- De CO10RF kan niet in combinatie met de UG800 gebruikt worden.

Introduction

The NEW Universal Gateway is the key product for the SALUS Smart Home and supports cloud integration to AWS IoT and other cloud platforms with firmware customization. This will offer you an ideal solution for connecting multiple Zigbee wireless devices to the cloud in a smart home system by using your smartphone or your computer via Internet. You can connect up to 200 devices to one gateway. Go to www.saluscontrols.com for the PDF version of the manual.

Product Compliance

This product complies with the essential requirements and other relevant provisions of Directives 2014/30/EU, 2014/53/EU, 2014/53/EU and 2011/65/EU. The full text of the EU Declaration of Conformity is available at the following internet address: www.saluslegal.com.
(P)2405-2480MHz; <20dBm (Wifi)

Safety Information

Use in accordance with the regulations. Indoor use only. Keep your device completely dry. The AC/DC adaptor should plug into the socket outlet which must be located close to the device and must be easily accessible. The gateway has an IP30 rating. Disconnect your device before cleaning it with a dry cloth. The equipment is only suitable for mounting at heights ≤ 2 m. Use only power supplies listed on the back cover. Maximum operating ambient temperature is 40°C.

Vorstellung

Das NEUE Universal Gateway ist das Schlüsselprodukt für das SALUS Smart Home und unterstützt die Cloud-Integration in AWS IoT und andere Cloud-Plattformen mit Firmware-Anpassung. Dies bietet Ihnen eine ideale Lösung, um mehrere drahtlose Zigbee-Geräte mit der Cloud in einem Smart-Home-System zu verbinden, indem Sie Ihr Smartphone oder Ihren Computer über das Internet verwenden. Sie können bis zu 200 Geräte mit einem Gateway verbinden. Besuchen Sie www.salus-controls.com für die PDF-Version des Handbuchs.

Produktkonformität

Das Produkt den wesentlichen Anforderungen der folgenden EG-Direktiven entspricht: 2014/30/EU, 2014/35/EU, 2014/53/EU und 2011/65/EU. Der vollständige Text der EU-Konformitätserklärung ist über die folgende Internetadresse verfügbar: www.saluslegal.com.
(P)2405-2480MHz; <20dBm (Wifi)

Sicherheitshinweis

Vorschriftsmäßig verwenden. Nur Innen benutzen. Halten Sie Ihr Gerät vollständig trocken. Der AC/DC-Adapter sollte in die Steckdose gesteckt werden, die sich in der Nähe des Geräts befinden und leicht zugänglich sein muss. Das Gateway hat die Schutzart IP30. Trennen Sie Ihr Gerät, bevor Sie es mit einem trockenen Tuch reinigen. Das Gerät ist nur für die Montage in Höhen ≤ 2 m geeignet. Verwenden Sie nur die auf der Rückseite aufgeführten Netzteile. Die maximale Betriebsumgebungstemperatur beträgt 40°C.

Introduction

La NOUVELLE passerelle universelle est le produit clé de la maison intelligente SALUS et prend en charge l'intégration cloud à AWS IoT et à d'autres plates-formes cloud avec la personnalisation du micrologiciel. Cela vous offrira une solution idéale pour connecter plusieurs appareils sans fil Zigbee au cloud dans un système de maison intelligente en utilisant votre smartphone ou votre ordinateur via Internet. Vous pouvez connecter jusqu'à 200 appareils à une passerelle. Allez sur www.salus-controls.com pour la version PDF du manuel.

Conformité produit

Ce produit est conforme avec les exigences essentielles et autres dispositions des directives 2014/30/EU, 2014/35/EU, 2014/53/EU et 2011/65/EU. Le texte complet de la déclaration de conformité EU est disponible à l'adresse internet suivante: www.saluslegal.com.
(P)2405-2480MHz; <20dBm (Wifi)

Informations relatives à la sécurité

Utiliser conformément à la réglementation. Utilisation en intérieur uniquement. Gardez votre appareil complètement sec. L'adaptateur AC/DC doit être branché dans la prise de courant qui doit être située à proximité de l'appareil et doit être facilement accessible. La passerelle a un indice de protection IP30. Déconnectez votre appareil avant de le nettoyer avec un chiffon sec. L'équipement ne convient que pour un montage à des hauteurs ≤ 2 m. Utilisez uniquement les blocs d'alimentation répertoriés sur la couverture arrière. La température ambiante maximale de fonctionnement est de 40°C.

Introductie

De NIEUWE Universal Gateway is het belangrijkste product voor de SALUS Smart Home en ondersteunt cloudintegratie met AWS IoT en andere cloudplatforms met firmware-aanpassing. Dit biedt u een ideale oplossing om meerdere draadloze Zigbee-apparaten met de cloud te verbinden in een smart home-systeem door uw smartphone of uw computer via internet te gebruiken. U kunt maximaal 200 apparaten aansluiten op één gateway. Ga naar www.salus-controls.com voor de pdf-versie van de handleiding.

Product naleving

Dit product voldoet aan de vereiste voorschriften en andere relevante richtlijnen. 2014/30/EU, 2014/35/EU, 2014/53/EU and 2011/65/EU. De volledige tekst van de EU verklaring van conformiteit is beschikbaar op het volgende internet adres: www.saluslegal.com.
(P)2405-2480MHz; <20dBm (Wifi)

Veiligheidsinformatie

Gebruik volgens de voorschriften. Uitsluitend voor gebruik binnenshuis. Houd uw apparaat volledig droog. De AC/DC-adapter moet worden aangesloten op het stopcontact dat zich dicht bij het apparaat moet bevinden en gemakkelijk toegankelijk moet zijn. De gateway heeft een IP30-classificatie. Koppel uw apparaat los voordat u het met een droge doek schoonmaakt. De apparatuur is alleen geschikt voor montage op hoogtes ≤ 2 m. Gebruik alleen voedingen die op de achteromslag staan vermeld. De maximale bedrijfsomgevingstemperatuur is 40°C.

Explanations of the symbols on the product label

Erläuterungen zu den Symbolen auf dem Produktetikett

Explications des symboles sur l'étiquette du produit

Uitleg van de symbolen op het productetiket

	Gateway	Gateway	Passarele	Gateway
	UKCA Mark	UKCA-Kennzeichnung	Marquage UKCA	UKCA-markering
	CE Mark	CE-Kennzeichnung	Marquage CE	CE-markering
	Russian Conformity Mark	Russisches Konformitätszeichen	Marque de conformité russe	Russisch conformiteitsmerk
	Class III equipment	Geräte der Klasse III	Équipement de classe III	Klasse III-apparatuur
	Recycling	Recycling	Recyclage	Recycling
	DC Voltage	Gleichspannung	Tension continue	Gelijkstroomspanning
T40	Max. Operating temperature 40°C	Max. Betriebstemperatur 40°C	Max. Température de fonctionnement 40°C	Max. Bedrijfstemperatuur 40°C
IP30	Ingress Protection Rating: 30; Protected against solid objects over 2.5 mm; No protection on the water.	Schutzklasse: 30; Geschützt gegen feste Gegenstände über 2,5 mm; Kein Schutz auf dem Wasser.	Indice de protection d'entrée: 30; Protégé contre les corps solides de plus de 2,5 mm; Aucune protection sur l'eau.	Ingress Protection Rating: 30; Beschermtd tegen vaste voorwerpen groter dan 2,5 mm; Geen bescherming op het water.
Adapter	Adapter	Adaptateur	Adapter	
	TUV and GS marks	TÜV- und GS-Zeichen	Marques TÜV et GS	TUV- en GS-keurmerken
	ETL Verified Mark	ETL-verifiziertes Zeichen	Marque vérifiée ETL	ETL-geverifieerd merk
	The polarity of power output terminals	Die Polarität der Leistungsausgangsklemmen	La polarité des bornes de sortie de puissance	De polariteit van de uitgangsaansluitingen
	Class II equipment	Geräte der Klasse II	Équipement de classe II	Klasse II-apparatuur
	Indoor use only	Nur Innen benutzen	Utilisation en intérieur uniquement	Alleen binnenshuis te gebruiken
	Energy efficiency Marking	Kennzeichnung der Energieeffizienz	Efficacité énergétique Marquage	Energie-efficiëntie Markering
	RCM Mark	RCM Kennzeichnung	Marquage RCM	RCM-markering

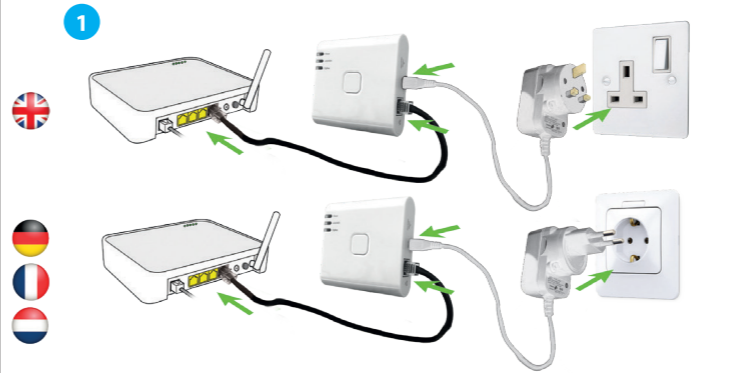
	LED Description	LED Beschreibung	LED Beschrijving		
	Cloud	When the device is connected to the Cloud.	Wenn das Gerät mit der Cloud verbunden ist.	Lorsque l'appareil est connecté au Cloud.	Wanneer het apparaat verbonden is met de cloud.
	Cloud	When the device cannot connect to the Cloud.	Wenn das Gerät mit Cloud-Registrierungsinformationen, aber keine Verbindung zur Cloud herstellen kann.	Lorsque l'appareil dispose des informations d'enregistrement dans le cloud mais ne peut pas se connecter au cloud.	Wanneer het apparaat cloudregistratieinformatie heeft maar geen verbinding kan maken met de cloud.
	ZigBee	ZigBee network closed.	ZigBee-Netzwerk geschlossen.	Réseau ZigBee fermé.	ZigBee-netwerk gesloten.
	ZigBee	Identifying	Identifizierungs Modus	Mode Identification	Identificatiemodus
	ZigBee	ZigBee network open (search and add devices)	ZigBee-Netzwerk geöffnet (Geräte suchen und hinzufügen)	Réseau ZigBee ouvert (rechercher et ajouter des appareils)	ZigBee-netwerk geopend (apparaten zoeken en toevoegen)
	ZigBee	When exceeding the maximum number of allowed devices.	Bei Überschreitung der maximal zulässigen Geräteanzahl.	Lorsque vous dépassez le nombre maximal d'appareils autorisés.	Bij overschrijding van het maximum aantal toegestane apparaten.
	LAN/WiFi	Gateway connected to router via LAN or Wi-Fi	Gateway über LAN oder Wi-Fi mit Router verbunden	Passerelle connectée au routeur via LAN ou Wi-Fi	Gateway verbonden met router via LAN of Wi-Fi
	LAN/WiFi	Gateway isn't connected to router via LAN or Wi-Fi	Gateway ist nicht über LAN oder Wi-Fi mit dem Router verbunden	La passerelle n'est pas connectée au routeur via LAN ou Wi-Fi	Gateway is niet verbonden met de router via LAN of Wi-Fi

Installation in Online mode - using Ethernet cable
(with Internet connection via SALUS Premium app)

Installation im Online-Modus - mit Ethernet-Kabel
(mit Internetverbindung über die SALUS Premium App)

Installation en mode en ligne - à l'aide d'un câble Ethernet
(avec connexion Internet via l'application SALUS Premium)

Installatie in online modus - met Ethernet-kabel
(met internetverbinding via SALUS Premium-app)

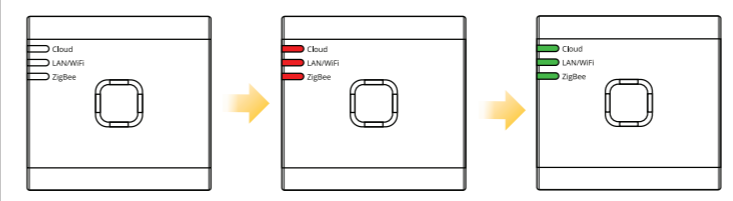


After the gateway has been powered up and connected to the router, please wait until all the LEDs are green.

Nachdem das Gateway eingeschaltet und mit dem Router verbunden wurde, warten Sie bitte, bis alle LEDs grün leuchten.

Une fois la passerelle sous tension et connectée au routeur, veuillez patienter jusqu'à ce que tous les voyants soient verts.

Nadat de gateway is opgestart en verbonden met de router, wacht u tot alle LED's groen zijn.

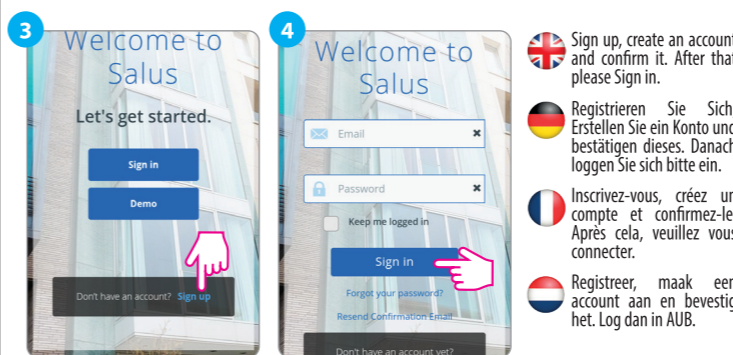


This product must be used with the SALUS Premium application. Can be used with the mobile version available on Google Play and App Store or the web application by accessing the following link: eu.premium.salusconnect.io

Dieses Produkt muss mit der SALUS Premium-Anwendung verwendet werden. Kann mit der mobilen Version verwendet werden, die auf Google Play und im App Store oder der Webanwendung verfügbar ist, indem Sie auf den folgenden Link zugreifen: eu.premium.salusconnect.io

Ce produit doit être utilisé avec l'application SALUS Premium. Utilisable avec la version mobile disponible sur Google Play et App Store ou l'application web en accédant au lien suivant: eu.premium.salusconnect.io

Dit product moet worden gebruikt met de SALUS Premium-toepassing. Kan worden gebruikt met de mobiele versie die beschikbaar is in Google Play en App Store of de webapplicatie via de volgende link: eu.premium.salusconnect.io

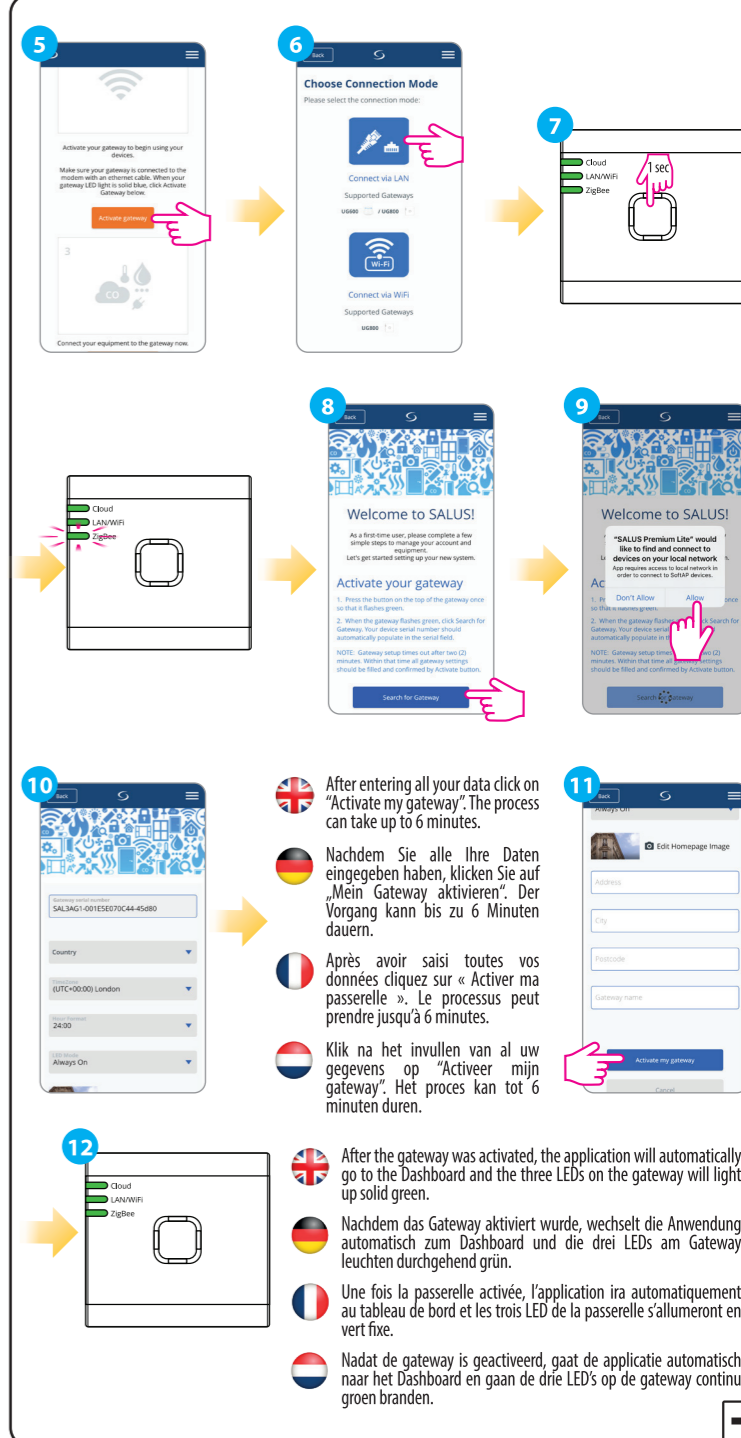


Sign up, create an account and confirm it. After that please Sign in.

Registrieren Sie sich, Erstellen Sie ein Konto und bestätigen dieses. Danach loggen Sie sich bitte ein.

Inscrivez-vous, créez un compte et confirmez-le. Après cela, veuillez vous connecter.

Registreer, maak een account aan en bevestig het. Log dan in AUB.



After entering all your data click on "Activate my gateway". The process can take up to 6 minutes.

Nachdem Sie alle Ihre Daten eingegeben haben, klicken Sie auf „Mein Gateway aktivieren“. Der Vorgang kann bis zu 6 Minuten dauern.

Après avoir saisi toutes vos données cliquez sur « Activer ma passerelle ». Le processus peut prendre jusqu'à 6 minutes.

Klik na het invullen van al uw gegevens op "Activeer mijn gateway". Het proces kan tot 6 minuten duren.

After the gateway was activated, the application will automatically go to the Dashboard and the three LEDs on the gateway will light up solid green.

Nachdem das Gateway aktiviert wurde, wechselt die Anwendung automatisch zum Dashboard und die drei LEDs am Gateway leuchten durchgehend grün.

Une fois la passerelle activée, l'application ira automatiquement au tableau de bord et les trois LED de la passerelle s'allumeront en vert fixe.

Nadat de gateway is geactiveerd, gaat de applicatie automatisch naar het Dashboard en gaan de drie LED's op de gateway continu groen branden.

Head Office:

SALUS Controls
Units 8-10, Northfield Business Park, Forge Way, Parkgate Rotherham, S60 1SD
Email: sales@salus-tech.com

UK: tech@salus-tech.com
DE: support@salus-controls.de
NL: support@saluscontrols.nl
FR: technicalsupport@saluscontrols.fr

POWER SUPPLY:
INPUT: AC 100 - 240V, 50-60Hz, 0.3A
OUTPUT : 5.0V === 0.85A, 4.25W

www.saluscontrols.com

SALUS Controls is a member of the Computime Group
Maintaining a policy of continuous product development SALUS Controls plc reserve the right to change specification, design and materials of products listed in this brochure without prior notice.

Computime

ISO 9001 Registered

EAC CE UKCA

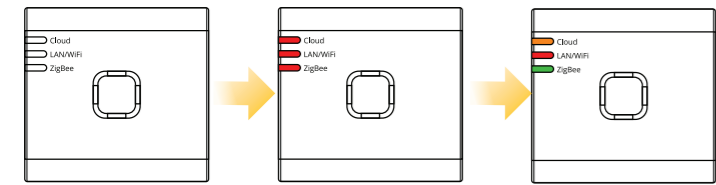
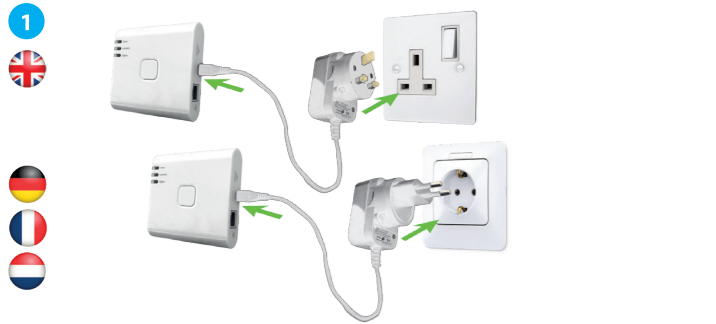
V017
08/2024

Installation in Online mode - using Bluetooth
(with Internet connection via SALUS Premium app)

Installation im Online-Modus - mit Bluetooth
(mit Internetverbindung über die SALUS Premium App)

Installation en mode en ligne - en utilisant Bluetooth
(avec connexion Internet via l'application SALUS Premium)

Instalatie in online modus - Bluetooth gebruiken
(met internetverbinding via SALUS Premium-app)

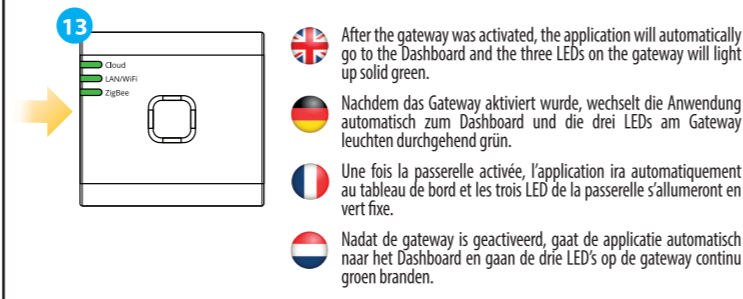
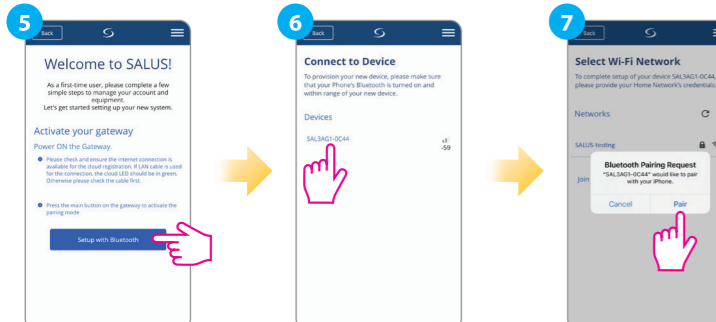
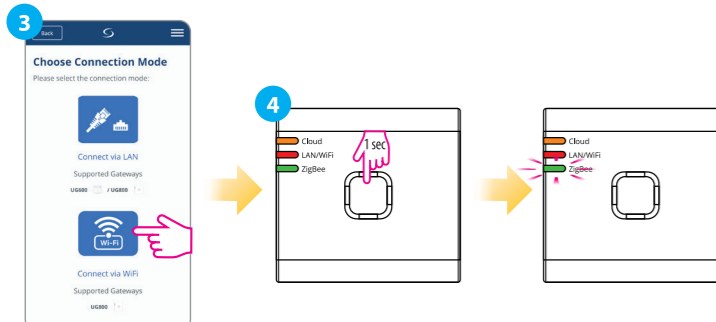


2 After the gateway has been powered up, follow steps 2 - 5 from "Installation in Online mode - using Ethernet cable".

Nachdem das Gateway eingeschaltet wurde, befolgen Sie die Schritte 2 - 5 von „Installation im Online-Modus - mit Ethernet-Kabel“.

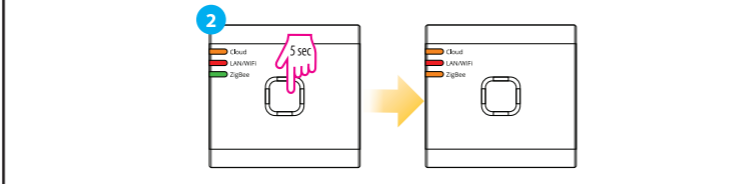
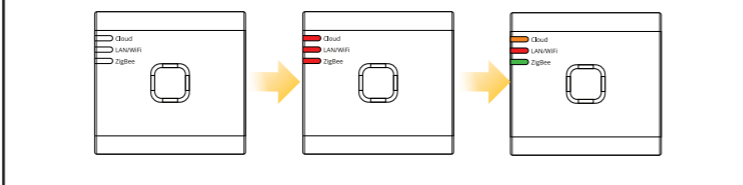
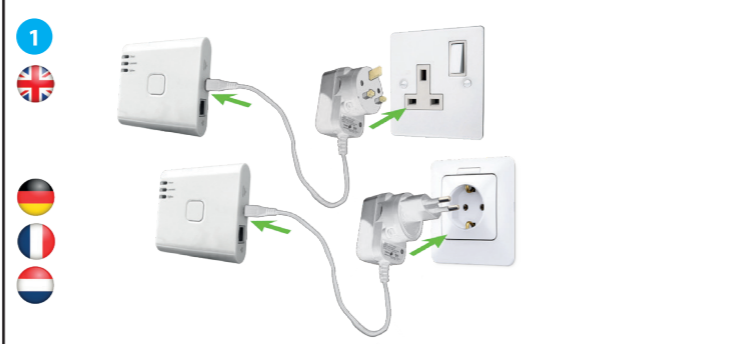
Après la mise sous tension de la passerelle, suivez les étapes 2 à 5 de „Installation en mode en ligne - à l'aide d'un câble Ethernet“.

Nadat de gateway is opgestart, volgt u stap 2 - 5 van "Instalatie in online modus - met Ethernet-kabel".



Installation in Offline mode
(without Internet connection)

Installation im Offline-Modus
(ohne Internet Verbindung)



To start the system installation press and hold the button for 5 seconds until ZigBee LED turn solid orange. This means the ZigBee network is ready to accept Salus Premium devices.

Note: It's highly recommended to refer to individual devices manuals before starting installation process for each of them.

Um die Installation des Systems zu starten, halten Sie die Taste 5 Sekunden lang gedrückt, bis die ZigBee-LED orange leuchtet. Das bedeutet, dass das ZigBee-Netzwerk bereit ist, Salus Premium-Geräte zu akzeptieren.

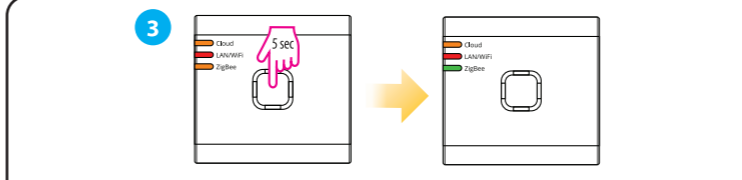
Hinweis: Es ist ratsam das Sie jede individuelle Betriebsanleitung der Geräte lesen ehe Sie den Installationsprozess beginnen.

Pour commencer l'installation du système, appuyez sur le bouton et maintenez-le enfoncé pendant 5 secondes jusqu'à ce que le voyant ZigBee devienne orange fixe. Cela signifie que le réseau ZigBee est prêt à accepter les appareils Salus Premium.

Remarque: Il est fortement recommandé de consulter les manuels de chaque produit avant de commencer le processus d'installation

Om de installatie van het systeem te starten houdt u de knop 5 seconden ingedrukt totdat de ZigBee LED oranje oplicht. Dit betekent dat het ZigBee-netwerk klaar is om Salus Premium-apparaten te accepteren.

Opmerking: Het is raadzaam om elke afzonderlijke bedieningshandleiding van de apparaten te lezen voordat u met het installatieproces begint.



When everything is paired press and hold the button for 5 seconds till the ZigBee LED will turn solid green. If you want to replace or add new devices, please ensure you follow steps 2 to 3.

Note: If you want to change Offline mode to Online mode, you must find equipment via application. All system setting will be automatically moved into SALUS cloud server. You don't need to do installation again in Online mode.

Wenn alles gekoppelt ist, halten Sie die Taste 5 Sekunden lang gedrückt, bis die ZigBee-LED dauerhaft grün leuchtet. Wenn Sie ein Gerät ersetzen oder austauschen möchten befolgen Sie bitte Schritte 2 bis 3.

Hinweis: Wenn Sie vom Offline in den Online Modus wechseln möchten müssen sie lediglich nur noch nach Geräten scannen mittels der APP. Alle Einstellungen werden dann in den SALUS cloud Server übertragen. Sie müssen keine Neuinstallation vornehmen.

Lorsque tout est apparié, appuyez sur le bouton et maintenez-le enfoncé pendant 5 secondes jusqu'à ce que le voyant ZigBee devienne vert fixe. Si vous souhaitez remplacer ou ajouter de nouveaux appareils, assurez-vous de suivre les étapes 2 à 3.

Remarque: Si vous souhaitez passer du mode hors ligne au mode en ligne, vous devez chercher les équipements via l'appli. Tous les paramètres du système seront automatiquement déplacés vers le Serveur cloud SALUS. Vous n'avez pas besoin de refaire l'installation en mode en ligne.

Als alles gekoppeld is, houd je de knop 5 seconden ingedrukt totdat de ZigBee LED groen oplicht. Als u een apparaat wilt vervangen of vervangen, volgt u stap 2 tot en met 3.

Opmerking: als u wilt overschakelen van offline naar online modus, hoeft u alleen maar naar apparaten te scannen met behulp van de APP. Alle instellingen worden vervolgens overgebracht naar de SALUS cloud-server. U hoeft niet opnieuw te installeren.

Changing the connectivity from LAN to WiFi
To change the connectivity from LAN to WiFi, follow the below steps.

WiFi SSID: the name of your network (Case sensitive)
WiFi Password: the password of your network
Note: The WiFi Internet connection might not be as stable as the one on cable.

Veränderung der Verbindung von LAN auf WiFi
Gehen Sie wie folgt vor, um die Konnektivität von LAN auf WiFi umzustellen.

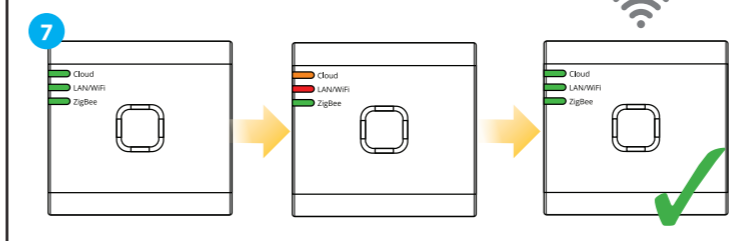
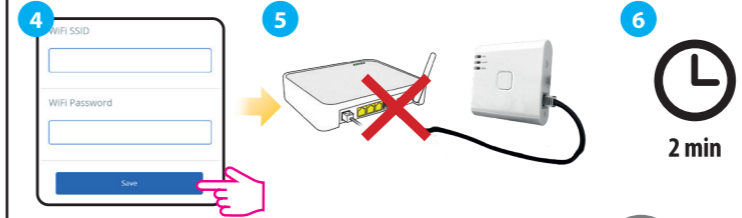
WiFi SSID (W-Lan): der Name ihres Netzwerkes (Schreibweise bitte beachten)
WiFi Passwort (W-LAN): Das Passwort ihres Netzwerkes
Note: Die W-Lan Internetverbindung kann eventuell nicht so stabil sein wie die Verbindung über LAN.

Changement de la connectivité de LAN à WiFi
Pour changer la connectivité de LAN à WiFi, suivez les étapes ci-dessous.

WiFi SSID: Nom de votre réseau (sensible à la casse)
WiFi Password: Le mot de Passe de votre réseau (Case à remplir).
Remarque: La connexion Internet WiFi peut ne pas être aussi stable que celle du câble.

Het wijzigen van de verbinding van LAN naar WiFi
Volg de onderstaande stappen om de connectiviteit te wijzigen van LAN naar WiFi.

WiFi SSID (W-Lan): de naam van uw netwerk (let op de spelling)
WiFi-wachtwoord (W-LAN): het wachtwoord van uw netwerk.
Opmerking: de draadloze internetverbinding is mogelijk niet zo stabiel als de verbinding via LAN.



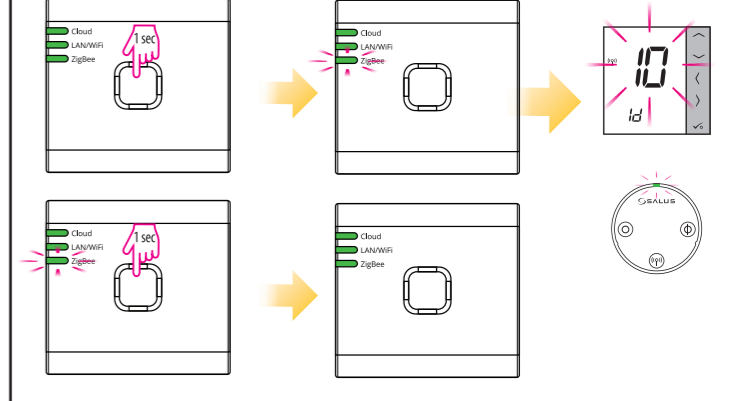
Checking system configuration

To check which devices of your system are paired and have been configured correctly, you can use Identify mode. Press the button to activate Identify mode. The UG800 gateway will put all equipment that is connected to your system into Identify mode. Press the button again to cancel the Identify process. Identify mode will time out after 10 minutes.

Systemkonfiguration überprüfen
Um zu überprüfen, welche Geräte Ihres Systems gepaart und korrekt konfiguriert sind, können Sie den Identifizierungsmodus verwenden. Drücken Sie die Taste, um den Identifizierungsmodus zu aktivieren. Das UG800-Gateway versetzt alle Geräte, die mit Ihrem System verbunden sind, in den Identifizierungsmodus. Drücken Sie die Taste erneut, um den Identifizierungsvorgang abzubrechen. Der Identifizierungsmodus wird nach 10 Minuten beendet.

Vérification de la configuration du système
Pour vérifier quels appareils de votre système sont appariés et ont été configurés correctement, vous pouvez utiliser le mode Identification. Appuyez sur le bouton pour activer le mode Identification. La passerelle UG800 fait passer tous les équipements connectés à votre système en mode Identification. Appuyez à nouveau sur le bouton pour annuler le processus d'identification. Le mode Identify se termine au bout de 10 minutes.

Controleren van de Systemconfiguratie
Om te controleren welke apparaten van je systeem gekoppeld zijn en correct geconfigureerd zijn, kun je de Identify-modus gebruiken. Druk op de knop om de modus identificeren te activeren. De UG800 gateway zet alle apparaten die op je systeem zijn aangesloten in de Identifier-modus. Druk nogmaals op de knop om het identificeren te annuleren. De Identify-modus wordt na 10 minuten uitgeschakeld.



Factory Reset

Restoring factory settings in the UG800 gateway will delete all settings and devices paired with it from its memory. To do this, use paper clip or a pin to press and hold the button for about 10 seconds until all LED's glows orange and release it.

Werksrücksetzung
Um das Gateway zurückzusetzen und alle Einstellungen aus dem Speicher zu entfernen, halten Sie die Reset Taste auf der Rückseite für ca 10 Sekunden gedrückt. Kurz darauf leuchten alle LEDs Orange auf um dies zu bestätigen.

Réinitialisation usine
La restauration des paramètres d'usine de la passerelle UG800 supprimera tous les paramètres et les appareils qui lui sont associés. Pour ce faire, appuyez sur le bouton et maintenez-le enfoncé pendant environ 10 secondes jusqu'à ce que toutes les LED s'allument en orange, puis relâchez-le.

Fabrieksinstellingen
Als u de fabrieksinstellingen in de UG800-gateway herstelt, worden alle instellingen en apparaten die ermee zijn gekoppeld uit het geheugen verwijderd. Om dit te doen, houdt u de knop ongeveer 10 seconden ingedrukt totdat alle LED's oranje branden en laat u deze los.

